

Maximaal controleren		
Capaciteiten toereikend?	Capaciteit is zorgelijk, maar trend is positief.	
Totaal aantal positief geteste mensen	34.134 (+729)	
Totaal aantal IC-bedden	Niet bekend	
IC-bedden niet bezet	Niet bekend	
IC-bedden bezet coronapatiënten	1.158 (-16)	
Aantal personen overleden	3.916 (+163)	
Beschikbaarheid zorgpersoneel		
Beschikbaarheid hulpmiddelen		
Testcapaciteit		
Zorg voor kwetsbare personen		
Beperken fysieke en sociale contacten	Ziekteverzuim hoog, maar daalt	
Voldoende opvang kwetsbare personen	Groot besmettingen mogelijk door andere registratie	
Advies om maatregelen personeel en mensen buiten ziekenhuis		
Oproepen om naar elkaar om te zien, zeker naar kwetsbare mensen		
Continuïteit vitale processen en samenleving		
Status continuïteit vitale processen	Personeel en middelen beschikbaar waardoor primaire proces goed kan functioneren.	
Status continuïteit cruciale processen	Personeel en middelen beschikbaar waardoor primaire proces goed kan functioneren.	
Conclusies delen van het Koninkrijk		
Maximaal controleren	BES	CAS
Continuïteit vitale processen en samenleving		
Zorg voor kwetsbare personen		
Financieel/economisch		
Bijstandverzoeken		

Dashboard COVID-19	
Samenvatting – status 21 april	
Duiding sociaaleconomische situatie	
Ontwikkelingen economie	De economische remmingen worden steeds meer waart toegeteld. Informatie over de huidige economische situatie is schaars, maar de beschikbare indicatoren duiden op een sterke krimp . Er zijn grote sectorale verschillen.
Ontwikkelingen arbeidsmarkt	De arbeidsmarkt reageert vertraagd, er zijn geen grote effecten in maart , maar er wordt een grote dip verwacht in april, zijnde op het aantal ww-aanvragen. Personen met een zwakke arbeidsmarktpositie, o.a. flexers en bepaalde zzp'ers, zullen de grootste klappen vangen.
Voortgang sociaaleconomische maatregelen	Er wordt flink gebruik gemaakt van het noodpakket.
Effecten maatregelen	Een voorzichtige conclusie is dat de noodmaatregelen het tempo van economische verslechtering doen afzakken .
Maatschappelijke effecten	
Draagvlak voor aanpak/maatregelen	Risico op toenemend gevoel ongelijkheid t.a.v. financiële steun en beschermingsmiddelen. Zorgen over effectiviteit, betrouwbaarheid en anonimiteit, apps.
Naleving	Aangescherpte maatregelen worden breed nageleefd; uitzondering vormen groepen jongeren. Ook tijdens Pasenweekend werden maatregelen grotendeels opgevolgd.
Handhaafbaarheid	Aandacht voor groepen (jongeren) die maatregelen niet naleven. Door de langere duur van maatregelen kan, bij afname bereidheid tot opvolging, meer druk komen op handhaving.
Signalen van maatschappelijke onrust /openbare ordeproblemen	Uit onderzoek van de AOB blijkt dat leraren zich grote zorgen maken over de veiligheid en gezondheid als de scholen weer open gaan. Ook aanhoudend toezicht aan beschermingsmiddelen in frontlinie beroepen leidt tot steeds meer kritiek.
Impact van maatregelen op de samenleving	Groeiend onbehagen over "nieuwe normaal" door negatieve economische en maatschappelijke context.
Revenueffecten van de maatregelen	Aanhoudende angst voor vertraging in de gezondheidszorg. Aantal deelnemers in busen en trams lijkt te dalen.

Maximaal controleren



Cijfers	Zn 12 apr	Ma 13 apr	Di 14 apr	Wo 15 apr	Do 16 apr	Vr 17 apr	Zat 18 apr	Zon 19 apr	Ma 20 apr	Di 21 apr	Prognose	Toelichting
Capaciteiten toerekend?												<ul style="list-style-type: none"> Prognose cijfers gebaseerd op technische briefing 23 maart (NIVIC en Kameradelaar). NIVIC geeft in de media aan dat de grens van IC capaciteit rond de 2500 zit in verband met beschikbaarheid zorg-personeel
Totaal aantal positief geteste mensen	25.587 (+1.174)	26.551 (+964)	27.419 (+868)	28.153 (+734)	29.214 (+1.061)	30.449 (+1.235)	31.589 (+1.140)	32.655 (+1.066)	33.405 (+750)	34.134 (+729)		
Ziekenhuisopname	6.582 (+196)	6.728 (+147)	6.939 (+210)	7.127 (+188)	7.309 (+182)	7.465 (+156)	7.594 (+129)	7.704 (+105)	7.779 (+75)	7.897 (+118)		
Totaal aantal IC-bedden	Niet bekend	Niet bekend	Niet bekend	Niet bekend	Niet bekend	Niet bekend	Niet bekend	Niet bekend	Niet bekend	Niet bekend		
IC-bedden niet bezet	Niet bekend	Niet bekend	Niet bekend	Niet bekend	Niet bekend	Niet bekend	Niet bekend	Niet bekend	Niet bekend	Niet bekend		
IC-bedden bezet coronapatiënten	1.358 (-33) (LCPS)	1.338 (-20) (LCPS)	1.303 (-35) (LCPS)	1.279 (-24) (LCPS)	1.258 (-21) (LCPS)	1.235 (-22) (LCPS)	1.201 (-34) (LCPS)	1.176 (-25) (LCPS)	1.158 (-18) (LCPS)	1.140 (-18) (LCPS)	1800 eind april (spreiding 1100-2700)	
IC-bedden bezet overige patiënten											500	
Huidige IC-capaciteit												Capaciteit is zorgelijk, maar voor de komende dagen toerekend.
Aantal personen overleden	2.737 (+94)	2.823 (+86)	2.945 (+122)	3.134 (+189)	3.315 (+181)	3.499 (+184)	3.601 (+102)	3.684 (+83)	3.751 (+67)	3.916 (+165)		
Aantal coronapatiënten ontlagen												

		Bron	1 apr	3 apr	6 apr	8 apr	10 apr	14 apr	17 apr	Duidling	Toelichting
Zorg voor kwetsbare personen											
Actielijn 1: Beperken fysieke en sociale contacten											
Verpleeghuizen (verdenking) besmetting											
Verdenking van besmetting	EPD's	1447	1839	2079	2434	2496	3024	3291		-De beschikbare informatie over overdenkingen van besmettingen in de verpleeghuiszorg en de gerundkapten zorg is uitgebreid. In het dashboard zijn nu ook cijfers toegevoegd uit de administratie van het RIVM. Het is de bedoeling dat op korte termijn deze cijfers samengevoegd worden. Tot die tijd rapporteren we nog over de de cijfers uit de ECD's en de cijfers van het RIVM. De cijfers uit de ECD's van 17 april laten opnieuw een groei zien van het aantal cliënten waarbij een besmetting is vastgesteld of waar sprake is van een verdenking. Verantwoording voor de groei zijn toename van gebruik van de registratie of een toename van het aantal besmettingen. Vanwege het tekort aan registratie effecten zijn de aantallen een onderschatting van de werkelijke aantallen. Verder blijft de ECD's van leveransen YSS (70.000 ECU's) tot nr. 740 mensen zijn overleden, waarvan er 470 waren getest en 245 werden verdacht.	Verloopt aangesloten EPD's - T/m 29 maart was de basis 73.000 cliënten. - Het ingang van 31 maart ca. 100.000 cliënten. - De verwachting is dat dit gaat toenemen omdat meer EPD's aansluiten.
											Het betreffen registraties in de EPD's van de HZ (intramuraal en extramuraal).
Bevestigde besmettingen op basis van test	EPD's	658	973	1211	1727	1975	2282	2733		- Het RIVM geeft aan dat het aantal bevestigde COVID-besmettingen in verpleeghuizen 4.092 bedraagt (peildatum 14 april). Daarnaast laten deze cijfers zien dat het aantal nieuwe verpleeghuislocaties met minimaal bevestigde besmetting daakt. Het aantal besmettingen op reeds besmette locaties lijkt echter wel toe te nemen. Verantwoording voor de verschillen zijn dat deelname van de registratie in de ECD's vrijwilliger is, bewijf registratie bij het RIVM verplicht is. Ook misten een aantal grote zorgaanbieders in Brabant en Limburg in de cijfers van de ECD's.	Aleen gebaseerd op registratie YSS (circa 73.000 EPD's).



	Bron	1 apr	3 apr	6 apr	8 apr	10 apr	14 apr	17 apr	Duiding	Toelichting
Verpleeghuizen (verdeking) besmetting Vervolg										
Bevestigde besmettingen op basis van test	RIVM			2754	3215	3699	4092			
Waarvan als overleden geregistreerd	RIVM						367			
Aantal locaties met minimaal 1 bevestigde COVID-besmetting	RIVM						900			
% locaties met minimaal 1 bevestigde COVID-besmetting	RIVM						40%			

30-8-2021 5



Zorg voor kwetsbare personen

Actielijn 1: Beperken fysieke en sociale contacten

	Bron	30 mrt	1 apr	3 apr	6 apr	8 apr	10 apr	14 apr	Duiding	Toelichting
gehandicaptenzorg (verdenking) besmetting										Bron: RIVM Het aantal gehandicaptenzorginstellingen is 6.
Verdenking van besmetting	Database							600	Ook in de gehandicaptenzorg is een initiatief gestart om covid te registreren. In een online database worden gegevens geregistreeft. Net als bij de verpleeghuiszorg worden afspraken gemaakt om deze gegevens aan te leveren bij het RIVM. In deze versie van het dashboard zijn de cijfers nog gescheiden. Verlangingen voor de verschenen zijn dat de online database over tijd gegevens levert wordt gebruikt (opvalliger, heraj) registratie bij het RIVM verslucht is.	
Bevestigde besmettingen op basis van test	Database							189		
Waarvan als overleden geregistreerd	RIVM							94		
Bevestigde besmettingen op basis van test	RIVM							654		
Aantal locaties met minimaal bevestigde COVID-besmetting	RIVM							287		
% locaties met minimaal een bevestigde COVID-besmetting	RIVM							11%		

30-8-2021

6



Zorg voor kwetsbare personen

Actielijn 1: Beperken fysieke en sociale contacten – ontwikkeling ziektemeldingen

Ontwikkelingen ziektemeldingen	Week 9	Week 10	Week 11	Week 12	Week 13	Week 14	2020 tot 2021	Duiding	Toelichting
Resultaten VVI									
Ziekmeldingen	2,31%	2,97%	3,66%	4,04%	3,10%	2,56%	2,06%	Week 12 - deze week gemiddeld uit de GGZ - last zien dat het saldo van ziek- en betermeldingen evenals in de weken 13 en 14 negatief is, dus er zijn minder zaken. Dit geldt voor alle drie branches. In week 10 regio is de daling van het ziekteverzuim evenals in week 13 en week 14 het verschil de VVI daamt daar op -0,10 in GGZ -0,37 en in ZGH -0,31. Betreft de gehele periode van week 9 tot en met week 15 dan is het saldo in de drie branches nog steeds positief wat duidt op een verbeterd ziekteverzuim als gevolg van Corona tot saldo voor de VVI bronslag aan het einde van week 10 +1,60%, voor de GGZ +1,36% en voor de ZGH +0,88%.	De gegevens in deze factheet hebben betrekking hebben op circa 25% van de werknemers in de onderscheiden zorgbranches. Per branche worden de volgende gegevens gepresenteerd: • Ziekmeldingen per week: percentage werknemers die zich die week ziek gemeld heeft (vaten); • Betermeldingen: percentage werknemers die zich die week beter gemeld heeft (vaten); • Saldo Ziek en Beter: verschil tussen ziek- en betermeldingen (= meer ziek, = minder ziek). Een saldo van +0,3 betekent niet dat het ziekteverzuimpercentage met precies 0,3 gestegen is, het betekent een positief saldo dat het ziekteverzuim in die periode is gestegen en een negatief saldo dat het ziekteverzuim is gedaald. De gegevens zijn per dag beschikbaar. Maar omdat er een duidelijk weekpatroon met (vroeg de meeste meldingen aan het begin van de week en daarna sterk aflopend) worden de gegevens op weekbasis gepresenteerd. De representatieve cijfers van week 9 tot en met 12 zijn met de registratie van week 13 bijgewerkt, het aantal onvoldoende is buiten de cijfers gelaten.
Betermeldingen	-2,24%	-2,88%	-2,67%	-3,02%	-3,13%	-2,89%	-2,19%		
Saldo ziek en beter	0,07%	0,29%	0,99%	1,02%	-0,03%	-0,34%	-0,10%		
Resultaten GHZ									
Ziekmeldingen	2,15%	2,79%	3,60%	3,95%	2,27%	1,99%	0,99%	Week 12 - deze week gemiddeld uit de GGZ - last zien dat het saldo van ziek- en betermeldingen evenals in de weken 13 en 14 negatief is, dus er zijn minder zaken. Dit geldt voor alle drie branches. In week 10 regio is de daling van het ziekteverzuim evenals in week 13 en week 14 het verschil de VVI daamt daar op -0,10 in GGZ -0,37 en in ZGH -0,31. Betreft de gehele periode van week 9 tot en met week 15 dan is het saldo in de drie branches nog steeds positief wat duidt op een verbeterd ziekteverzuim als gevolg van Corona tot saldo voor de VVI bronslag aan het einde van week 10 +1,60%, voor de GGZ +1,36% en voor de ZGH +0,88%.	De gegevens in deze factheet hebben betrekking hebben op circa 25% van de werknemers in de onderscheiden zorgbranches. Per branche worden de volgende gegevens gepresenteerd: • Ziekmeldingen per week: percentage werknemers die zich die week ziek gemeld heeft (vaten); • Betermeldingen: percentage werknemers die zich die week beter gemeld heeft (vaten); • Saldo Ziek en Beter: verschil tussen ziek- en betermeldingen (= meer ziek, = minder ziek). Een saldo van +0,3 betekent niet dat het ziekteverzuimpercentage met precies 0,3 gestegen is, het betekent een positief saldo dat het ziekteverzuim in die periode is gestegen en een negatief saldo dat het ziekteverzuim is gedaald. De gegevens zijn per dag beschikbaar. Maar omdat er een duidelijk weekpatroon met (vroeg de meeste meldingen aan het begin van de week en daarna sterk aflopend) worden de gegevens op weekbasis gepresenteerd. De representatieve cijfers van week 9 tot en met 12 zijn met de registratie van week 13 bijgewerkt, het aantal onvoldoende is buiten de cijfers gelaten.
Betermeldingen	-2,04%	-2,51%	-2,58%	-2,43%	-2,61%	-2,22%	-1,36%		
Saldo ziek en beter	0,12%	0,26%	1,02%	1,19%	-0,33%	-0,63%	-0,37%		
Resultaten ZGH									
Ziekmeldingen	2,59%	3,20%	4,20%	3,98%	2,57%	1,90%	1,51%	Week 12 - deze week gemiddeld uit de GGZ - last zien dat het saldo van ziek- en betermeldingen evenals in de weken 13 en 14 negatief is, dus er zijn minder zaken. Dit geldt voor alle drie branches. In week 10 regio is de daling van het ziekteverzuim evenals in week 13 en week 14 het verschil de VVI daamt daar op -0,10 in GGZ -0,37 en in ZGH -0,31. Betreft de gehele periode van week 9 tot en met week 15 dan is het saldo in de drie branches nog steeds positief wat duidt op een verbeterd ziekteverzuim als gevolg van Corona tot saldo voor de VVI bronslag aan het einde van week 10 +1,60%, voor de GGZ +1,36% en voor de ZGH +0,88%.	De gegevens in deze factheet hebben betrekking hebben op circa 25% van de werknemers in de onderscheiden zorgbranches. Per branche worden de volgende gegevens gepresenteerd: • Ziekmeldingen per week: percentage werknemers die zich die week ziek gemeld heeft (vaten); • Betermeldingen: percentage werknemers die zich die week beter gemeld heeft (vaten); • Saldo Ziek en Beter: verschil tussen ziek- en betermeldingen (= meer ziek, = minder ziek). Een saldo van +0,3 betekent niet dat het ziekteverzuimpercentage met precies 0,3 gestegen is, het betekent een positief saldo dat het ziekteverzuim in die periode is gestegen en een negatief saldo dat het ziekteverzuim is gedaald. De gegevens zijn per dag beschikbaar. Maar omdat er een duidelijk weekpatroon met (vroeg de meeste meldingen aan het begin van de week en daarna sterk aflopend) worden de gegevens op weekbasis gepresenteerd. De representatieve cijfers van week 9 tot en met 12 zijn met de registratie van week 13 bijgewerkt, het aantal onvoldoende is buiten de cijfers gelaten.
Betermeldingen	-2,42%	-3,18%	-3,15%	-3,19%	-3,00%	-2,46%	-1,81%		
Saldo Ziek en Beter	0,17%	0,02%	1,05%	0,79%	-0,33%	-0,50%	-0,31%		
Resultaten GGZ									
Ziekmeldingen		3,44%	4,52%	3,87%	2,38%	1,40%		Week 12 - deze week gemiddeld uit de GGZ - last zien dat het saldo van ziek- en betermeldingen evenals in de weken 13 en 14 negatief is, dus er zijn minder zaken. Dit geldt voor alle drie branches. In week 10 regio is de daling van het ziekteverzuim evenals in week 13 en week 14 het verschil de VVI daamt daar op -0,10 in GGZ -0,37 en in ZGH -0,31. Betreft de gehele periode van week 9 tot en met week 15 dan is het saldo in de drie branches nog steeds positief wat duidt op een verbeterd ziekteverzuim als gevolg van Corona tot saldo voor de VVI bronslag aan het einde van week 10 +1,60%, voor de GGZ +1,36% en voor de ZGH +0,88%.	De gegevens in deze factheet hebben betrekking hebben op circa 25% van de werknemers in de onderscheiden zorgbranches. Per branche worden de volgende gegevens gepresenteerd: • Ziekmeldingen per week: percentage werknemers die zich die week ziek gemeld heeft (vaten); • Betermeldingen: percentage werknemers die zich die week beter gemeld heeft (vaten); • Saldo Ziek en Beter: verschil tussen ziek- en betermeldingen (= meer ziek, = minder ziek). Een saldo van +0,3 betekent niet dat het ziekteverzuimpercentage met precies 0,3 gestegen is, het betekent een positief saldo dat het ziekteverzuim in die periode is gestegen en een negatief saldo dat het ziekteverzuim is gedaald. De gegevens zijn per dag beschikbaar. Maar omdat er een duidelijk weekpatroon met (vroeg de meeste meldingen aan het begin van de week en daarna sterk aflopend) worden de gegevens op weekbasis gepresenteerd. De representatieve cijfers van week 9 tot en met 12 zijn met de registratie van week 13 bijgewerkt, het aantal onvoldoende is buiten de cijfers gelaten.
Betermeldingen		-3,05%	-3,44%	-3,15%	-2,84%	-2,10%			
Saldo Ziek en Beter		0,39%	1,08%	0,72%	-0,46%	-0,70%			

30-8-2021



Zorg voor kwetsbare personen

Actielijn 2: Zorgen voor voldoende opvang van kwetsbare personen

	30 maart	Toelichting
Capaciteit van niet-ziekenhuisbedden		
Huidge capaciteit in gebruik	1220	Bedden die momenteel bezet zijn
Extra capaciteit gerealiseerd	1986	Bedden die beschikbaar zijn, maar nog niet bezet
Maximaal beschikbare opschaling	3632	Beschikbare capaciteit te realiseren binnen geringe tijd
Totaal aantal bedden	7038	
Opvang kwetsbare kinderen		
Inzicht in het aantal meldingen van huiselijk geweld en kindermishandeling		Een inventarisatie (dd 30 maart) door het Landelijk Netwerk Veilig Thuis (LNVV) onder de 25 Veilig Thuis organisaties (VTS) laat zien dat er vooral nog landelijk geen significante verhoging te zien is van adviesvragen en meldingen bij Veilig Thuis
Inzicht in het aantal gemeenten dat opvang geregeld heeft voor kwetsbare kinderen		



Zorg voor kwetsbare personen

Actielijn 3: adviseren maatregelen voor personeel en mensen buiten het ziekenhuis

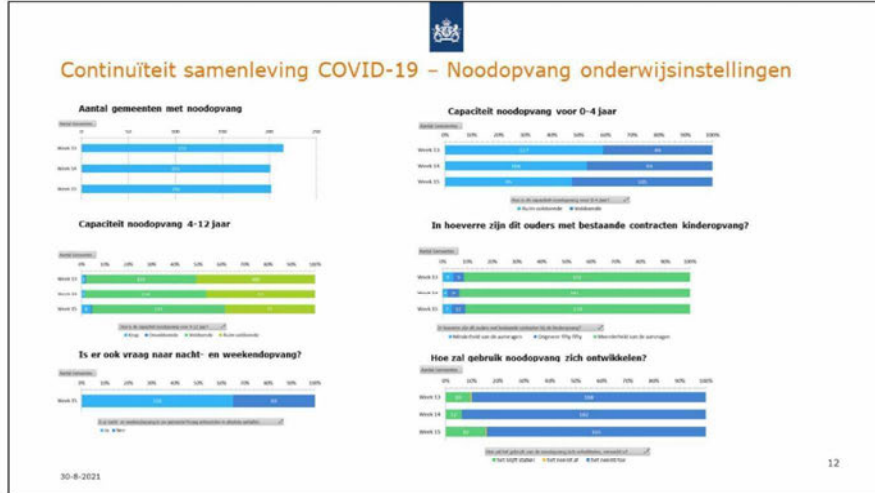
Stand 1 april 2020	Instructie PBM	Instructie tests	Vraag en aanbod in kaart brengen – op termijn
Algemeen			Richtlijnen en instructies zijn gereed.
Verpleeghuiszorg			
Gehandicaptenzorg			
Wijverpleging/thuiszorg			
Jeugdzorg			
GOZ			
Overig			



Zorg voor kwetsbare personen

Actielijn 4: oproepen om naar elkaar om te zien, zeker naar kwetsbare mensen

Kwetsbare groepen	Standen
Dak- en thuislozen	Aanvullingen in week 15
Zelfstandig wonende gehandicapten	- - -
Mensen met psychische klachten	- - -
Mensen met geen of zeer laag inkomen	- - -
...	- - -





Belangrijkste cijfers

- Het aantal pintransacties, de elektriciteitsconsumptie en de productenvertrouwen ligt aanzienlijk lager. Ook het aantal uitschrijvingen uit de KvK ligt aanzienlijk hoger.
- Het aantal nieuwe WW-aanvragen ligt fors hoger dan voor de corona-crisis. Echter, de stijging in het aantal WW-aanvragen lijkt wel af te zwakken
- Het aantal WW-uitkeringen is met name gestegen in de horeca en catering (+224%), bij uitzendbedrijven (+143%), in de cultuursector (+94%) en onder jongeren van 15-25 jaar (+185%).
- hoewel het aantal binnengekomen aanvragen voor de NOW afneemt, ligt het gebruik van de verschillende regelingen hoog.

Kengetallen - Economie				
Indicatoren	Was	Huidig	Prognose	Toelichting
AEX-index	480 (27 mrt) 529 (19 okt) 504 (7 april)	510 op 20 april	Na een dal van 424 punten lijkt de AEX wat te herstellen. De markt lijkt een recessie al wat te hebben ingetrokken.	
Productantenvertrouwen	3,7 (feb '20)	0,2 (mrt '20)	Zal verder wegzakken in april	Ongeveer 90% van de respondenten had al berekend op de enorme voorraad de verspaarde maatregelen tegen de verspreiding van COVID (12 maart) van kracht werden.
Failisementen	271 (feb '20) 60 (W12) 44 (W13) 49 (W14, 30 mrt-5 apr)	86 (W14, 6-10 apr) 259 (afgelopen 4 weken)	Een stijging ten vorige week, maar niet uitzonderlijk hoog, het is afwachten of deze trend doortrekt. Optoep vermeerdijk, later zichtbaar in cijfers	Van alle branches had de groothandel het grootste aantal failisementen, namelijk 19.. Bedrijven nemen enkel nog zelf aangevraagde failisementen in behandeling; failisementen kunnen hierdoor verbergen blijven.
Autoverkoop	116 dand (2019K1)	103 dand (2020K1)	Vooral 2020K2 zal een sterke daling tonen	Het aantal autoverloopen is ten opzichte van vorig jaar met 11% gedaald. Bron: BOVAG
Inschrijvingen en opheffingen Kamer van Koophandel	Week 6 maart: 6086 inschrijvingen 2763 opheffingen	Week 6 april: 4216 inschrijvingen 3062 opheffingen (lager dan vorige week)	Inschrijvingen gaan dalen	Het aantal inschrijvingen per week daalt en de opheffingen stijgen.
Betalingsverkeer: Oet en pin-transacties	105.000 (W11) 100.000 (W12) 80.000 (W13)	Aantal betalingen: 80.000 (W14, 30 mrt-5 apr)	Het resterende aantal pintransacties is met 25% gedaald. De omzet via pinnen met 20%.	Het eendaal contactloze betalen is met 10% gestegen. Het aantal OetAL-betalingen in webwinkel lag in W14 40% hoger dan in dezelfde periode vorig jaar, met een totale waarde van €1,3 miljard.
Elektriciteitsconsumptie		Het elektriciteitsverbruik is met onstreeks 20% gedaald ten opzichte van vorige corona, en teruggevallen tot het niveau dat normaal in het weekend gebruikelijk is.		De afgelopen 3 weken is het vrij constant. Dit kan een indicatie zijn dat de economische activiteit voorlopig niet verder daalt. Van de daling in het elektriciteitsverbruik is twee derde door de coronamaatregelen.
Nog geen exportcijfers, daarom Purchasing Managers Index (PMI) van de belangrijkste handelspartners	In februari: - Europese: 51,6 - Duitsland: 50,7 - VK: 51,0 - Verenigde Staten: 50,8 - China: 50,2	In maart: - Europese: 29,7 - Duitsland: 25,0 - VK: 37,1 - Verenigde Staten: 30,9 - China: 30,9		De PMI meet de activiteiten van de productiebedrijven en geeft als de eerste redelijk betrouwbare indicator voor de ontwikkeling van de economie. Een getal lager dan 50 duidt op krimp, omhoog op groei.
30-8-2021				14

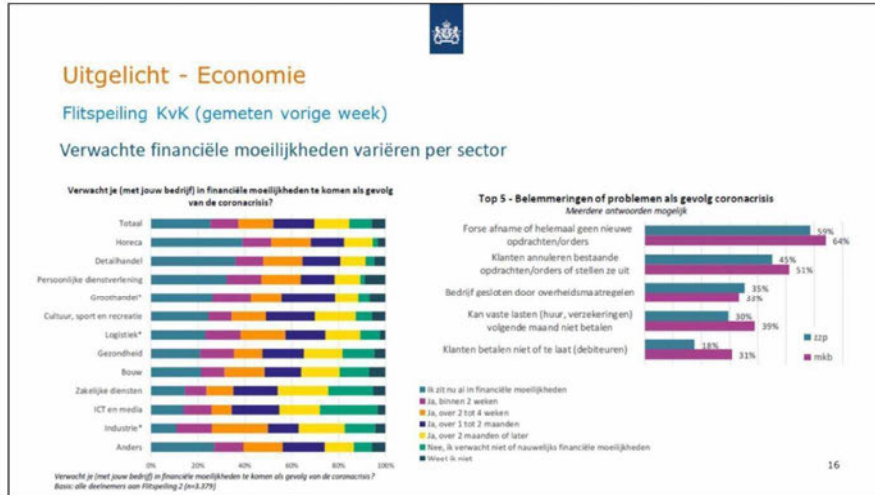
(10/26) doet een voorzetje

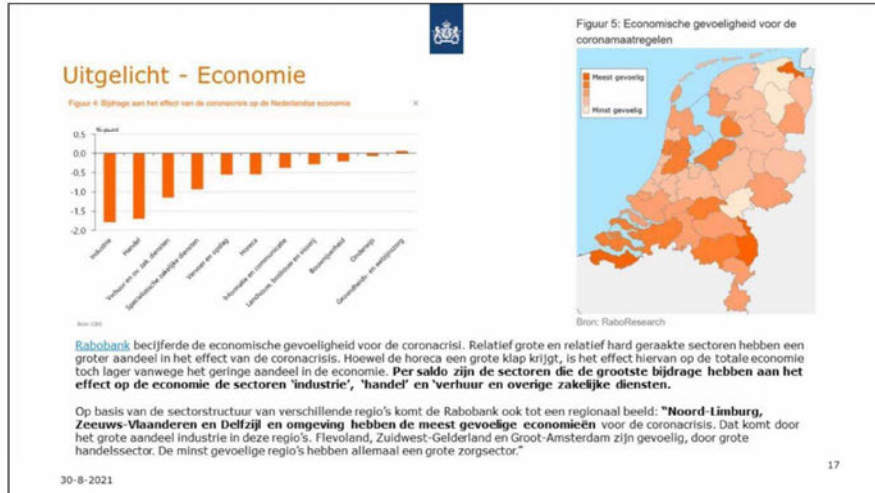


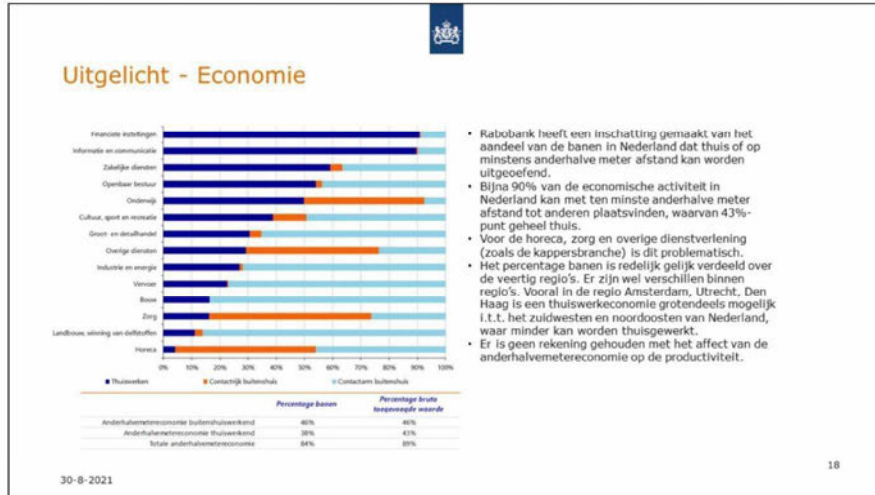
Kengetallen - Economie

Zakelijke financiering (cijfers NvB)

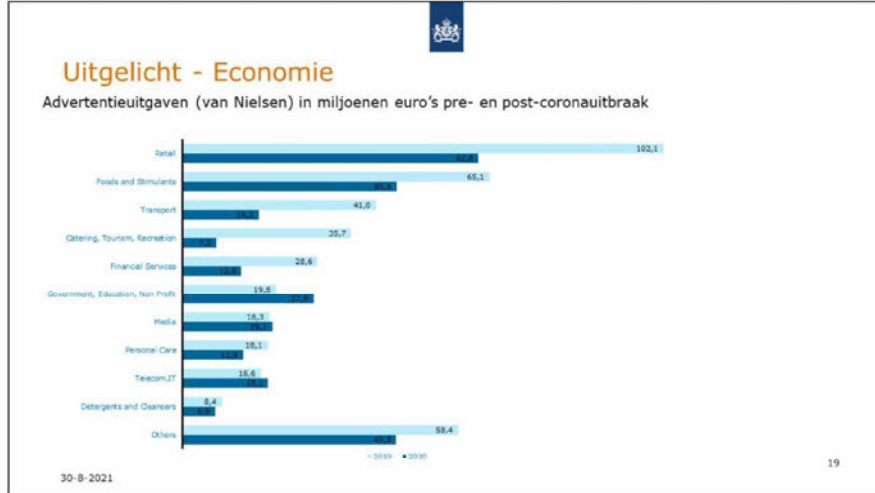
Maatregelen	Aantal
Bereik gezamenlijke maatregel banken (tot 6 maanden en tot 2,5mln) uitstel aflossingen	> 175.000 klanten
Aantal klanten dat tot nu toe uitstel van aflossing gekregen heeft	> 70.000 klanten (90% aanvragen gehonoreerd)
Totaalbedrag tot nu toe uitgestelde aflossingen:	1,69 miljard euro (en oplopend)

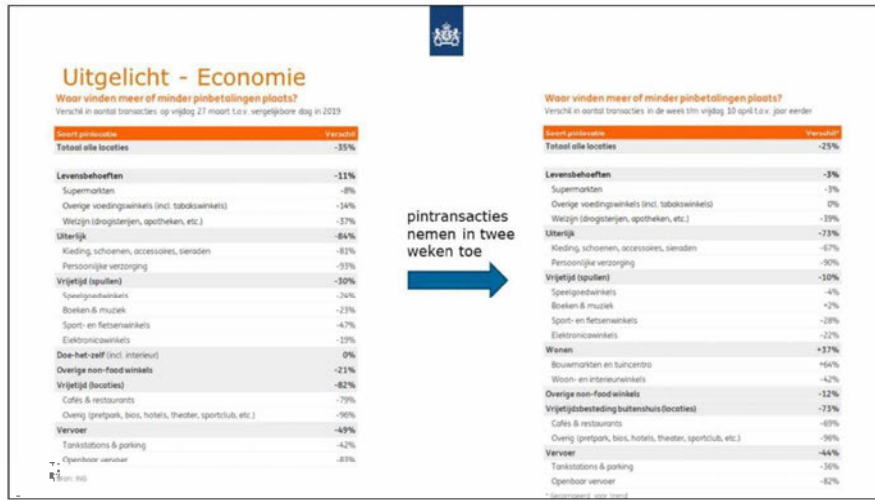






- Rabobank heeft een inschatting gemaakt van het aandeel van de banen in Nederland dat thuis of op minstens anderhalve meter afstand kan worden uitgeoefend.
- Bijna 90% van de economische activiteit in Nederland kan met ten minste anderhalve meter afstand tot anderen plaatsvinden, waarvan 43% punt geheel thuis.
- Voor de horeca, zorg en overige dienstverlening (zoals de kappersbranche) is dit problematisch.
- Het percentage banen is redelijk gelijk verdeeld over de veertig regio's. Er zijn wel verschillen binnen regio's. Vooral in de regio Amsterdam, Utrecht, Den Haag is een thuiswerk-economie grotendeels mogelijk i.t.t. het zuidwesten en noordoosten van Nederland, waar minder kan worden thuisgewerkt.
- Er is geen rekening gehouden met het effect van de anderhalvemeter-economie op de productiviteit.









Onderzoek - Economie

- Rabobank en ING verwachten in hun nieuwe ramingen stevige krimp van de Nederlandse economie. ING verwacht een krimp van 6 tot 8 procent als het virus snel onder controle komt. Rabobank verwacht in hun basisscenario (waarbij de corona-beperkende maatregelen tot 1 juni worden voortgezet) een krimp van 5%.
- Uit onderzoek van [Funda](#) blijkt dat een groeiende groep woningzoekers nog steeds gemotiveerd is om te kopen of verkopen t.o.v. het vorige onderzoek. [ABN AMRO](#) en de [Rabobank](#) verwachten wel een daling van de huizenprijzen en de transacties. Enige huizenprijzbeperkingen zijn in de huidige markt niet zeer onwenselijk, wel zorgt het voor een beperking van de binnenlandse consumptie beperken.
- Het [Nibud](#) onderzocht de inkomsterugval. Bijna 20% van de Nederlanders ervaarde in maart een inkomsterugval als gevolg van de coronacrisis. 21% verwacht die ook in april. Onder hen zijn met name jongeren, zelfstandigen en flexwerkers.
- Bijna 85% van door [ONL](#) ondervraagde ondernemers heeft liquiditeitsproblemen of verwacht die binnen enkele maanden.
- Het gebruik van het OV is met rond de 87% gedaald blijkt uit de dagelijkse cijfers van de OV-chipkaart ([TLS](#)).



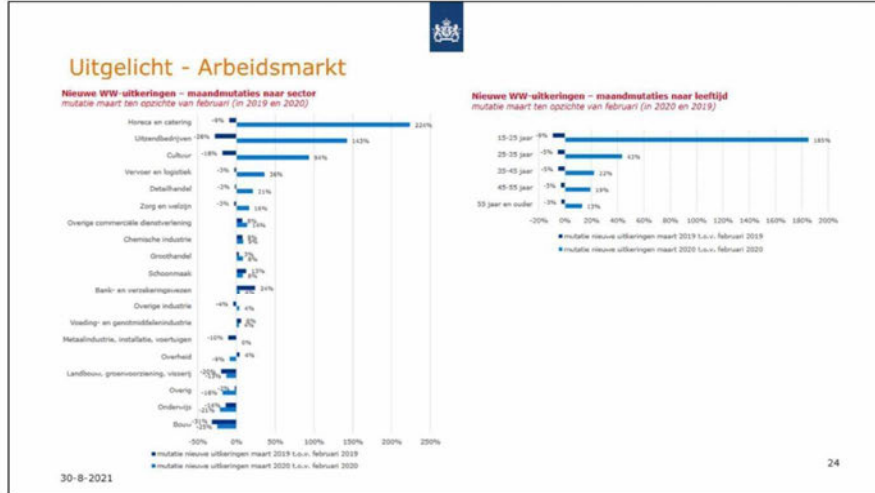
Kengetallen - Arbeidsmarkt

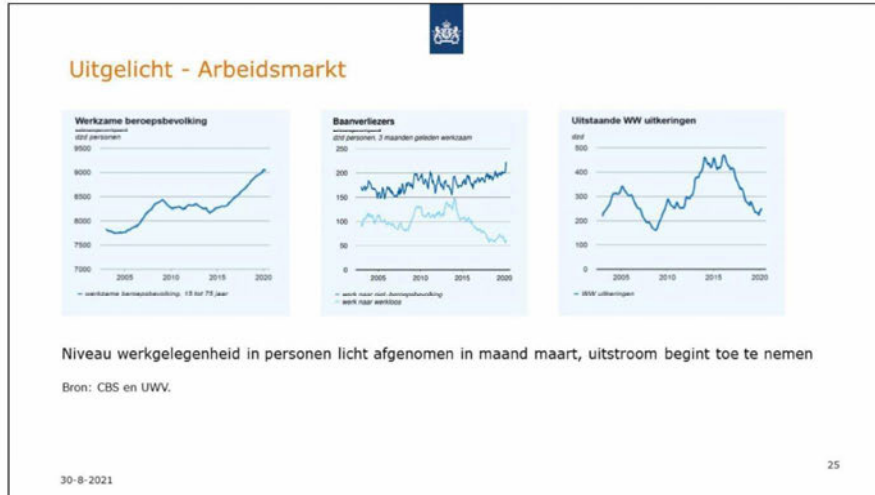
Indicatoren	Was	Heldig	Prognose	Toelichting
Aantal nieuwe aanvragen WW*	27.014 (W14) 29.239 (W13) 20.007 (W12) 6.419 (W11) 7.868 (W10) 11.028 (W9)	19.757 (W15, 6 - 12 apr)	Het is vooralsnog onduidelijk of de stijging doorzet.	De nieuwe ww-aanvragen piekte in W13. Het aantal aanvragen WW steeg van W11 (9 - 15 mrt) op W12 (212%), en van W12 op W13 (46%). Daarna daalde de nieuwe ww-aanvragen. Van W13 op W14 bedroeg de daling 8% en van W14 op W15 bedroeg de daling 27%. Het aantal WW-aanvragen is met name gestegen in de horeca en catering (+224%), bij uitzendbedrijven (+143%), in de cultuursector (+94%) en onder jongeren van 15-25 jaar (+185%).
Aantal nieuwe meldingen ZW*	12.695 (W14) 13.319 (W13) 19.131 (W12) 11.871 (W11) 10.674 (W10) 13.574 (W9)	8.317 (W15, 6 - 12 apr)	Het is vooralsnog onduidelijk of er weer een piek in ZW-meldingen op gaat treden.	Het aantal meldingen ZW is na een stijging in W12 (16-22 mrt) weer op het gebruikelijke niveau .
Aantal werkenden	9.057 dznd (feb '20) 9.059 dznd (jan '20) 9.028 dznd (dec '19)	9.040 dznd (mrt '20)	Zal afnemen.	Het aantal werkenden is licht gedaald , omdat het aantal baanverzoekers groter is dan het aantal baanvinders. Het is te verwachten dat het aantal baanverzoekers verder gaat stijgen en dat het aantal baanvinders verder gaat dalen.
Aantal werklozen	274 dznd (feb '20) 284 dznd (jan '20) 302 dznd (dec '19)	273 dznd (mrt '20)	Zal toenemen, met name voor groepen met een flexcontract.	Het aantal werklozen is in maart opvallend genoeg gedaald. Daarmee is het werkloosheidspercentage op 2,9% gebleven. Dat is historisch gezien erg laag. Een groot aantal baanverzoekers wordt namelijk niet tot de werklozen gerekend, omdat zij niet beschikbaar of niet recentelijk gezocht hebben naar werk. De effecten van de coronacrisis op de werkloosheid zullen zich waarschijnlijk pas later tot uiting komen.

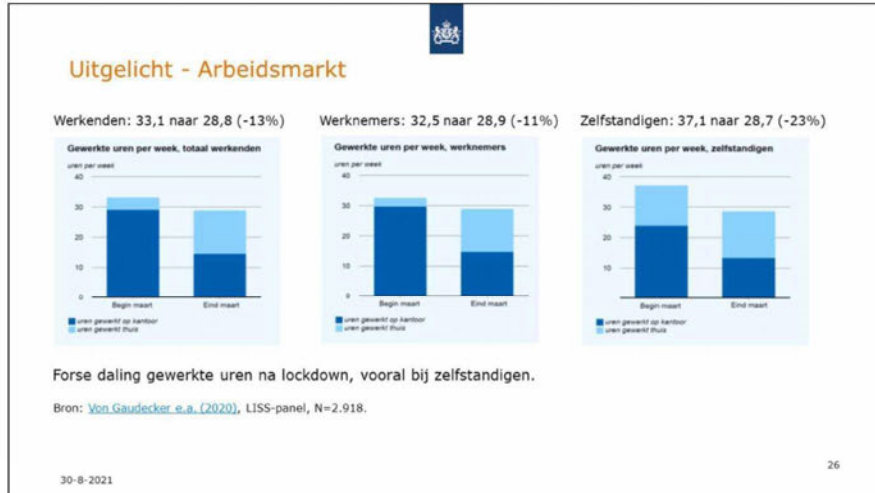
* Dit zijn conceptcijfers. Gezien de snelheid van productie is het niet mogelijk een validatiedagte maken. De cijfers zijn evenwel goed bruikbaar om een trend op weekbasis te analyseren.

30-8-2021

23







Onderzoek - Arbeidsmarkt



Flexwerkers

- FNV schat in dat de banen van omstreeks 800 duizend flexwerkers in gevaar zijn. CNV becijfert dat de helft van de uitzendkrachten, circa 130 duizend, bijna geen werk of geen werk meer heeft.

Vacatures

- Het aantal vacatures op de website van monsterboard is in twee weken gedaald met ongeveer 22%, zo melden [Belfien](#) en [Borghans in de ESB](#). Dat is even fors als de daling in het eerste kwartaal van de kredietcrisis. Onderzoek van vacaturesite Indeed en van JobDiggers sluit hier op aan (daling van 23% t.o.v. vorig jaar), vooral in de horeca (-53%) en toerisme (-48%).

Werkomstandigheden

- Bedrijven krijgen tot nu toe nauwelijks boetes als zij hun werknemers niet goed beschermen tegen Corona op de werkvloer. Dit blijkt uit een [inventarisatie](#) van vakbond CNV. [ISZW](#) geeft aan dat sinds 2 maart er 500 meldingen zijn binnengekomen over maatregelen.

Sociale Zekerheid


- [NRC](#) peilde bij 32 gemeentes het aantal aanvragen bijstandsuitkering: bij de helft (stijging +50% of meer), bij 3 (geen stijging) en 6 (lichte stijging) in de afgelopen weken.

Overig

- [Motivation](#) liet zien dat de baan zekerheid is afgenomen. 64% zegt zeker te zijn van zijn contract. Een week geleden was dat 72%.
- Het [ILO](#) heeft ingeschat dat het aantal wereldwijde werkuren in 2020K1 zal dalen met 6,7%. Dat is het equivalent van 195 miljoen FTE. Voor Europa wordt een grotere daling verwacht, namelijk van 7,8% (gelijk aan 12 miljoen FTE). De raming is sterk afhankelijk van de duur van de pandemie en de impact van maatregelen.

30-8-2021

27

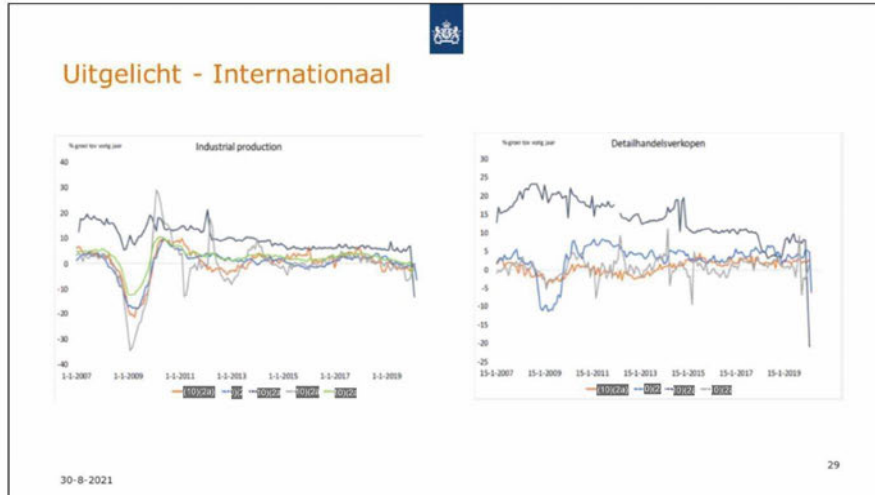


Kengetallen - Internationaal

- Het aantal werkloosheidsaanvragen in de **VS** blijft hoog. Afgelopen week waren er weer 5,2 miljoen nieuwe aanvragen, waarmee het totaal van de afgelopen drie weken op ruim 22 miljoen komt. Hierdoor ligt de werkloosheid nu naar verwachting al op 13,5%.
- De industriële productie in de VS is met 5,5% afgenomen in maart vergeleken met een maand eerder (jaar op jaar is de krimp 6,4%). De omzet van de detailhandel lag 8,7% lager dan in februari (een daling van 6,2% jaar op jaar).
- **(10)(2a)** bbp krimpt in het eerste kwartaal met 6,8% (j-o-j). COVID-19 maakt hiermee een einde aan een tijdperk van ononderbroken groei dat teruggaat tot eind jaren zeventig. Daarnaast daalde de industriële productie in het eerste kwartaal met 8,4%. Verder daalde de winkelverkoop in maart met 16,6% (j-o-j).

	BBP groei in % jaar op jaar			Industrie in % jaar op jaar			Werkloosheid als % beroepsbevolking*			Inkomensgrens (PMI) > 50 duidt op groei			
	K1 2019	K4 2019	K1 2020	kwartaal		mrt	jan	feb	mrt	jan	feb	mrt	
				mrt	jan								
VS	2,1%	2,1%	-	1,7%	1,8%	-	3,6%	3,5%	4,4%	53,3	49,8	40,9	
VS(2)	6,0%	6,0%	-6,8%	1,9%	1,9%	-	-	-	-	51,3	47,5	44,7	
VS(3)	8,3%	7,1%	-	8,8%	8,8%	-	2,7%	2,7%	-	50,1	47,0	36,2	
EU	1,3%	1,1%	-	1,6%	1,7%	-	3,9%	-	-	53,3	53,0	36,0	
EU(2)	1,3%	1,0%	-	0,7%	1,1%	1,0%	7,4%	7,3%	-	51,3	51,6	29,7	
EU(3)	0,6%	0,4%	-	1,3%	1,3%	1,4%	1,3%	3,2%	3,2%	51,2	50,7	35,0	
EU(4)	1,5%	0,9%	-	0,7%	0,9%	1,2%	0,6%	8,2%	8,1%	51,1	52,0	29,9	
EU(5)	0,8%	0,1%	-	0,1%	0,3%	0,5%	0,9%	9,8%	9,7%	-	50,4	50,7	20,2
EU(6)	2,2%	1,4%	-	1,1%	2,0%	3,8%	3,8%	3,2%	2,9%	-	-	-	
EU(7)	1,8%	1,4%	-	0,2%	1,1%	1,3%	13,7%	13,6%	-	51,5	51,8	26,7	

30-8-2021



Uitgelicht - Internationaal

Schematisch overzicht nationale maatregelen EU-27

Soort maatregel	EU LS die maatregel nemen	Achtergrond
Werkloosheidsvermindering	BE, BG, CZ, DE, DK, ES, FR, GR, HU, IT, PL, PT, RO, SI, SK, UK	
Uitstel fiscale en sociale betalingen (uitsluit belastingen en premies ter bevordering liquiditeit ondernemers)	BE, BG, CZ, DE, DK, ES, FR, GR, HU, IT, PL, PT, RO, SI, SK, UK	VB: BE zet ook af van handhavingsmaatregelen en verzuimboetes en vergemakkelijkt aanpassen voorlopige belastingaanslagen
Garanties op bedrijfsleningen	Bijna alle EU LS	VB: BE heeft via staatsbank KfW een operatie van 600 miljard aangekondigd ter garantie van leningen aan bedrijven en ongelimiteerde liquiditeitssteun
Inkomensondersteuning ZZP & MKB	BE, BG, CZ, DE, DK, ES, FR, GR, HU, IT, PL, PT, RO, SI, SK, UK	BE - voor de werknemers die thuis moeten blijven voor de kinderen en niet kunnen telewerken.
Ondersteuning parttimeers	BE, BG, CZ, DE, DK, ES, FR, GR, HU, IT, PL, PT, RO, SI, SK, UK	
Tegemoetkomingen ziekteverzuim	BE, BG, CZ, DE, DK, ES, FR, GR, HU, IT, PL, PT, RO, SI, SK, UK	BE - eerste 3 dagen BE - alleen voor COVID-19 patiënten
Fonds ter compensatie geannuleerde evenementen	BE, BG, CZ, DE, DK, ES, FR, GR, HU, IT, PL, PT, RO, SI, SK, UK	
Flexibiliteit in overheidscontracten	BE, BG, CZ, DE, DK, ES, FR, GR, HU, IT, PL, PT, RO, SI, SK, UK	
Ondersteuning exportbedrijven	BE, BG, CZ, DE, DK, ES, FR, GR, HU, IT, PL, PT, RO, SI, SK, UK	
Extra FDI screening	BE, BG, CZ, DE, DK, ES, FR, GR, HU, IT, PL, PT, RO, SI, SK, UK	Door lage waardering bedrijven lopen zij kans ondergewaardeerd te worden en voor een spotprijs overgenomen te worden door buitenlandse investeerders
Exit-strategie omringende landen algemeen	BE, BG, CZ, DE, DK, ES, FR, GR, HU, IT, PL, PT, RO, SI, SK, UK	Europese landen hebben vergelijkbare maatregelen genomen, maar er zijn verschillen (striktheid, afdwingbaarheid, looptijd). Voorlopig bieden de exitstrategieën een diffuus totaalbeeld. Afvaken van besmettingen geldt doorgaans als voorwaarde voor afschaling en testen, apps en mondkapjes zijn middelen die bij een exitstrategie worden overwogen.

Maatregelen	Totaal Aantal	Bedragen	Voortgang uitvoering/ knelpunten
NOW (Noodmaatregel Overlevingsbehoefte)	88.000 aanvragen (W18, 13 - 19 apr) 81.500 aanvragen (W15, 6 - 12 apr)	De laatste stand van zaken: de eerste 78.000 aanvragen zijn goed voor een voorshot van 1,3 miljard euro en een totaalbedrag van 5 miljard euro.	De NOW-regeling is op maandag 6 april gestart. Het aantal aanvragen is vanaf de eerste dag over het algemeen gedaald. Van de 81.500 aanvragen in W15 werd het merendeel ingediend op 6 april (38.000), 7 april (18.500), 8 april (10.500) en 9 april (8.000). Sindsdien zijn er 13.000 aanvragen ingediend.
Voet (Tijdelijke overlevingsmaatregel zelfstandige ondernemers)	153.500 aanvragen (15 apr) 107.500 aanvragen (8 apr) 60.000 aanvragen (1 apr) 11.000 aanvragen (23 mei)		Er zijn tot nu toe 4.000 afwijzingen. SZW werkt op dit moment aan een informatiestructuur tussen gemeenten en het Rijk. Gemeenten wordt gevraagd dagelijks te rapporteren over het aantal aanvragen voor de TOZO. De steekproef dekt 145 van de 154 bevroegde gemeenten. Daarmee dekt de steekproef 39% van de potentiële aanvragers (zelfstandigen die het urencriterium halen). Het aantal wettelijke nieuwe aanvragen is relatief stabiel en bedraagt ongeveer 45 tot 50 duizend.
De mogelijkheden tot uitstel van belasting	30.000 ondernemingen (16 apr) 23.000 ondernemingen (9 apr)	Totaalbedrag: € 1 mrd (16 apr)	De verwachting is dat dit aantal nog sterk zal gaan oplopen. De inschatting is dat mogelijk enkele honderdduizenden ondernemingen hier van gebruik zullen maken. De eerste ondernemingen hebben zich "spontaan" gemeld, het merendeel zal uitstel vragen zodra ze de aanvragen van de Belastingdienst ontvangen hebben.
Compensatieregeling (TOZO), totaal aantallen	110.000 (16 april)	299 miljoen euro goedgekeurd (67.250 aanvragen)	Op 13 april stond de teller al op 90.000. Uit de flespeiling van de KvK blijkt dat ondernemers deze regeling het meest relevant vinden.



Voortgang sociaaleconomische maatregelen

Maatregel(s)	Totaal Aantal	Bedragen	Voortgang uitvoering/ knoepunten
De schuldhulpverlening	Verzoeken tot toelating WSNP: 234 (Jan '20) 275 (Feb '20) 201 (Maart '20)		Toelating WSNP: daling van de instroom in maart 2020 t.o.v. februari 2020 en een meer dan halvering t.o.v. maart 2019. Instroom stagneert, omdat de rechtbanken alleen urgente gevallen behandelen. Wanneer dit wordt opgeheven is de verwachting dat het aantal gaat stijgen. Update enquête NIVK: 16% van de gemeenten/instellingen schuldhulpverlening heeft een stijging van het aantal aanmeldingen schuldhulp, 44% een daling. Cijfers lastig te interpreteren. Komt mogelijk door weg-vallen fysiek contact kerketba maar ook effect van noodmaatregelen (NOW/TOZO).
Aanvragen voor ondersteuning uit het calamiteitsfonds Voedselbank Nederland	5 aanvragen - 4 toekenningen (9 april) 7 aanvragen (16 april)	Subsidieverstrekking van € 4mil calamiteitsfonds	<u>Nederlands Dinsdag</u> : Voorzitter Voedselbank NL, voorspelt dat de voedselbanken door de coronacrisis extra klanten krijgen. Bij het huidige aantal van 151.000 klanten, komt dat neer op benuduzenden extra bezoekers.
BIKKE-C	9.150 aanvragen waarvan 334 gehonoreerd	34 miljoen euro gehonoreerd	Cijfers NvB, maar die lopen nog wat achter. Gemiddeld aanvraagbedrag: EUR 175.000,-
Gredits	5140 aanvragen tot uitstel van betaling (17 april)	88% van de subsidie van € 4 miljoen is gebruikt	De meeste uitstelverzoeken zijn in de zorg, detailhandel en horeca. Van de 6000 ondernemers waar budget voor is hebben 4791 ondernemers in totaal op 17 april (tot 3 april 4023 en week ervoor 3333) uitstel gevraagd. Het aantal aanvragen viakt af.
Regeling cultuursector			
Regeling landbouw (o.a. slakteer)			

30-8-2021 32



Caribische delen van het Koninkrijk per land

Maximaal conformeren (incl. zorg aankomende personen)	Bonaire	St. Eustatius	Saba	Curaçao	Aruba	Sint Maarten
Aantal positief geteste mensen totaal (sinds gisteren)	1	2	2	14	96 (+1)	98 (+4)
Aantal ziekenhuisopnamen actueel (cumulatief)	0	0	0	1 (3)	3 (12)	7* (17*)
Aantal patiënten op IC actueel (cumulatief)	n.v.t.	n.v.t.	n.v.t.	1 (2)	3 (3)	5* (12*)
Aantal patiënten overleden totaal (sinds gisteren)	0	0	0	1	2	10 (+1)
Beschikbaarheid IC bedden voor Corona						
Beschikbaarheid zorgpersoneel						
Beschikbaarheid hulpmiddelen						
Testcapaciteit						
Continuïteit acute zorg in de regio						
Interinsulair patiëntenvoer						
Continuïteit meest vitale processen	Bonaire	St. Eustatius	Saba	Curaçao	Aruba	St. Maarten
Openbare orde en veiligheid						
Grensoverzicht / opvang migranten						
Voedselvoorziening						
Transport van en naar eilanden (vracht)						
Nutvoorzieningen (water, gas, elektriciteit)						
Noodzakelijke overheidsdiensten						

*Inclusief 1 inwoner uit Saint Martin


Sociaal-economische indicatoren	Bonaire	Sint Eustatius	Saba	Curaçao	Aruba	Sint Maarten
Aantal binnenkomende toeristen - Februari - Maart - April (peildatum)				April: 0	April: 0	April: 0
Raming BBP (incl. bron)	n.v.t.	n.v.t.	n.v.t.			
Raming liquiditeitspositie	n.v.t.	n.v.t.	n.v.t.			
Deviezenreserve	n.v.t.	n.v.t.	n.v.t.			
Aantal faillissementen (peildatum)						
Aantal aanvragen geregistreerd (peildatum)	Niet geregistreerd	Niet geregistreerd	Niet geregistreerd	(nog) niet beschikbaar	(nog) niet beschikbaar	(nog) niet beschikbaar
Aantal aanvragen onderzocht coronageïrelateerd	8 totaal DC3 (nieuwe aanvragen week 13)					
Instroom vreemdelingen geregistreerd		n.v.t.	n.v.t.			n.v.t.
Aantal kinderopvang cruciale beroepen	47	Volgt z.s.m.	Volgt z.s.m.	n.v.t.	n.v.t.	n.v.t.
Aantal personen met loondieningsuitkering	716	61	22	n.v.t.	n.v.t.	n.v.t.
Aantal aanvragen noodloket ondernemers	Volgt z.s.m.	Volgt z.s.m.	Volgt z.s.m.	n.v.t.	n.v.t.	n.v.t.
Aantal uitstel van belastingbetaling	Volgt z.s.m.	Volgt z.s.m.	Volgt z.s.m.	n.v.t.	n.v.t.	n.v.t.
Aantal aanvragen BKR en GO-regeling	Volgt z.s.m.	Volgt z.s.m.	Volgt z.s.m.	n.v.t.	n.v.t.	n.v.t.
Aantal aanvragen Credits	Volgt z.s.m.	Volgt z.s.m.	Volgt z.s.m.	n.v.t.	n.v.t.	n.v.t.

Liquiditeitspositie:

Aruba: verwacht tot medio april nog voldoende middelen
 Exacte deviezenreserve onbekend. Deviezenreserve staat onder druk.

Curaçao: komende zes weken wordt verwachte bedrag gederfde inkomsten door overheid gecompenseerd

Sint Maarten: Verwachting is dat de liquiditeitsvoorraad toereikend is voor de maanden maart en april.



Caribische delen van het Koninkrijk per land

Bijstandsverzoeken	Bonaire	St. Eustatius	Saba	Curacao	Aruba	St. Maarten
Aantal ontvangen	5	5	5	5	5	5
Aantal afgedaan	2	4	3	7	6	6
Aantal toegelend	2	3	2	6	5	5

Maatschappelijke effecten	Bonaire	St. Eustatius	Saba	Curacao	Aruba	St. Maarten
Draagvlak voor aanpak/maatregelen						
Opvolging: 'Houden mensen zich aan de maatregelen?'						
Handhaafbaarheid						
Signalen van maatschappelijke omstoot/openbare ordeproblemen						
Impact van maatregelen op de samenleving						

N.B.: de Landen Aruba, Curacao en Sint Maarten zijn primair zelf verantwoordelijk voor de te nemen (mitigerende) maatregelen in het kader van COVID-19.


30-8-2021 35

Toelichting: hoge aantal nog openstaande bijstandsverzoeken bij de landen i.v.m. reactie op financiële verzoeken.

Bonaire: veel reacties op repatriëringsaanpak


Impact van maatregelen op samenleving: grote economische gevolgen

Maatschappelijk effect	
Maatschappelijke ontwikkelingen	Risico
Draagvlak voor maatregelen in de samenleving	<ul style="list-style-type: none"> Risico op maatschappelijke onrust door toenemende ongelijkheid onder burgers en bedrijven ten aanzien van werkloosheid, financiële steun (verlengen kredietliniën, stempakketten), volgende publieke omgeving en werkovergang (beschermingsmiddelen, testen), gebruik onderwijs aan kwetsbare scholieren, besmettingen verzorgingshuizen. Onrust wordt verder gevoeld indien (het gevoel heeft dat) steun ongelijk wordt ontvangen, of door onvoldoende draagvlak voor afgezwakte maatregelen. Continuë druk op geloofwaardigheid van overheid, experts en maatregelen. Berichtiging over maatregelen in het buitenland (verslapping of verlenging, monitoren), evenals kritiek vanuit experts op zwaar midden de COVID-19 apps en uitgesproken verwachting door landelijke media dat apps vermoedelijk niet meer gebruikt zullen gaan worden kunnen overtuigingskracht en geloofwaardigheid overheid aantasten.
Opvolging: Houden mensen zich aan de maatregelen?	<ul style="list-style-type: none"> Maatregelen wijzen over algemeen breed nageteeld, het weer blijft belangrijke factor. Uitzondering vormen enkele groepen (jongeren) die samenkomsten, feesten organiseren of op andere wijze maatregelen bevest niet naleven (bulletpoints). Prikket om maatregelen na te leven staat onder druk door langere termijn, aanhoudende moede weer, pennis van sociaal contact en versoepeling van maatregelen in andere landen. Noodzaak tot zelfdiscipline verminderd bovendien wanneer idee ontstaat dat anderen losser met maatregelen omgaan. Komende ramadan (23/4 e.v.) werkt mogelijk extra verzoeken.
Handhaafbaarheid	<ul style="list-style-type: none"> Aandacht voor groepen (jongeren) die maatregelen niet naleven. Door langere duur van maatregelen kan, bij afname bereidheid tot opvolging, meer druk komen op handhaving.
Signalen van maatschappelijke onrust/DOV-problemen	<ul style="list-style-type: none"> Vorige week (13/4 + 15/4) stijging I.o.v. vorige week van aantal verlatmeldingen. Het name meldingen van bureaus, geluidsoverlast en jeugdoverlast. Inmiddels ook meer en meer meldingen van groepsvorming in privéruimte, verklaarbaar door het goede weer. Diverse onderzoeksverbanden uiten namens uit leden zorgen over het mogelijk opengaan van scholen. Aanhoudend focus op persoonlijke beschermingsmiddelen (PBM) in frontlinie bezopen leidt tot steeds meer kritiek. Toename van meldingen huiselijk geweld (31/3). Voortdurende discussie inwerking 'corona-app' gevoeld door politieke en maatschappelijk zorgen, kritiek van experts en uitgesproken vermoedens landelijke media over stopzaten van ontwikkeling van de apps.
Impact van maatregelen op de samenleving	<ul style="list-style-type: none"> Groeiend besef van nieuwe realiteit over 1,5m-samenleving, wel zorgen over negatieve sociaal-maatschappelijke en economische vooruitzichten. Toenemende onrust over deuren binnen diverse economische sectoren, waaronder horeca en cultuursector. Onrust en ongemakken sander binnen ondersector, zowel ten aanzien van gezondheid, herachtstandende en druk op ouders door thuisblijvende kinderen. Herneude aandacht voor sterk oplopende achterstanden reguliere zorg leidend tot additionele sterfgevallen (schaduwcrisis).
Sociale-psychologische impact	<ul style="list-style-type: none"> Aantal Nederlanders dat persoonlijk geraakt wordt door COVID-19 neemt toe. Frontliniersonnel kan te maken krijgen met overbelasting en traumatische ervaringen, wat kan leiden tot burn-outs en PTSS. Zorgen om versnakkende onder frontlinie personeel. Indien sprake is van versoepeling van maatregelen voor bepaalde groepen (jongeren) verhoogt de gevoelens van ongelijkheid en doet de een extra beroep op mentale weerbaarheid van kwetsbare groepen die niet onder versoepeling vallen.
Hoe wordt totaalaanpak maatregelen ervaren en waar zitten knelpunten?	<ul style="list-style-type: none"> Economische steunmaatregelen nemen in belang toe (wie krijgt wel steun, wie niet, hoe lang, hoe veel). Horeca en cultuursector voelen zich haast achtergelaten. Mogelijk afname van draagvlak als Nederland (wel) steun geeft aan andere landen, Schiphol, of grotere bedrijven zoals KLM, en minder aan MKB. Versoepelen of verlengen van maatregelen in Europese landen kan druk zetten op discussie over duur en omvang van Nederlandse maatregelen. Wakkel evenredig verlengen maatregelen of juist versoepelen: risico op groeiende ontevredenheid samenleving en afname draagvlak versus situatie waarin burgers grenzen van maatregelen verder gaan opzoeken bij te grote versoepeling. (Internationale) wetenschappelijke discussie over COVID-19 zal voortduren, binnenlander en buitenlandse kritiek op gevoerd onbeleid zal niet verdwijnen.
Signalen van neveneffecten van de maatregelen	<ul style="list-style-type: none"> Aanhoudende zorgen over diverse schaduwcrisis (economie, zorg, onderwijs) Aanhoudende angst dat verdringing in de gezondheidszorg zal leiden tot sterfgevallen die niet veroorzaakt zijn door Covid-19.


Maatschappelijk effect (vervolg)

Internationaal	Was	Hoe nu	Toelichting maatregelen
<p>Stude dremaf van buurlanden van landen/internationale instanties</p> <p>Impact van maatregelen en adviezen Nederland op andere landen</p>	<ul style="list-style-type: none"> Negatieve beeldvorming in buurlanden (m.a. 10/29) over afleidende (niet-stering v.v.) aanpak in Nederland Zeker stellen regiering, medisch transport en goederenvervoer bij maatregelen vliegverkeer Maatregelen inperking vliegverkeer worden door 10/29 in andere landen ervaren als 'locking out' Zorgen over toename uit buurlanden Communicatie over de landen heeft negatieve fallout (10/29) mondtaipes) 	<ul style="list-style-type: none"> Bij bepalen duur van maatregelen NL regering hielden met situatie buurlanden. Negatief beeld is handhaving. Wordt onder meer in projectgroepen grenzen en vliegverkeer samenwerking getoetst met o.v. BZK en BZ en d.m.v. politieke contacten. In afwegingskader vliegverboden wordt dit geborgd en is aandacht voor actief noord-afsluiten landen waarvoor vliegverboden gelden. Kamerlief maatregelen vliegverkeer 9/4 zodat aansluiting met Europees vliegverbod (het 15/3). Communicatie ingezet om toename naar NL te voorkomen. In nauw overleg met buurlanden. Ministerie stemmen communicatie over de landen met BZ af. 	<ul style="list-style-type: none"> Maatregelen in meeste EU landen gelijkgetrokken; bijvoorbeeld door sluiting scholen (22 LS), sluiting van openbare gelegenheden, zoals restaurants (23 LS) en inperking bewegingsvrijheid. Beeldvorming internationaal. NL heeft zich geconcentreerd aan het helpen van andere LS, inclusief bereidheid extra geld ter beschikking te stellen om direct effecten pandemie het hoofd te bieden; Europees steunpakket 9/4
<p>Impact van maatregelen en adviezen andere landen op Nederland</p>	<ul style="list-style-type: none"> Sluiting grenzen en vliegverboden in veel landen bemoeilijken terugkeer van de NL reizigers. Nieuw overleg met 10/29 over grensoverschrijdende kwesties en grensproblematiek. 	<ul style="list-style-type: none"> Convenant Buiteland (Buiteland) overeenkomsten en in uitvoering. 25.000 personen ingeschreven. 22 repatriëringvluchten uitgevoerd met ongeveer 8400 NL'ers en 1350 EU-burgers aan boord. Nog enkele vluchten in planning. Postnetwerk actief betrokken bij mogelijk maken repatriëring. 	
<p>Benodigde internationale inzet en steun</p>	<ul style="list-style-type: none"> Noodzaak van levering van medische apparatuur en hulpmiddelen Het aantal steunverzoeken van 3e landen aan NL, v.w.b. de levering van medische goederen neemt gestaag toe. 	<ul style="list-style-type: none"> Postnetwerk wordt ingezet bij faciliteren internationale aankopen. Steunverzoeken op haalbaarheid van goederen, gebruikskost in NL en politieke opportuniteit worden beoordeeld. Taalgroep NCTV, VWS, BZ, H-Def, LOCC, ICI wordt opgezet. 	
<p>Geopolitieke ontwikkelingen die van invloed zijn</p>	<ul style="list-style-type: none"> Europese samenwerking aanpak Corona Crisis relevant voor Economische pijler in NL (discussies v/fhoek). Impact COVID crisis op Internationale Handel. 	<ul style="list-style-type: none"> BZ onderneemt voorbereiding diverse Europese vergaderingen en levert input voor project Fv/EC maatregelen. Ontwikkelingen Internationale Handel worden gemanteld door BZ en dienen als input voor project Fv/EC maatregelen. 	

30-8-2021



Maatschappelijk effect (vervolg)

Communicatie en media	Toelichting aandachtspunten
Draagvlak voor maatstaf	<ul style="list-style-type: none"> • Uit rispeeling komt naar voren dat er veel begrip is voor de maatregelen van de overheid. Ook is er vertrouwen in de informatievoorziening vanuit de overheid.
Mediabeeld: welk frame is prominent? Welke gamechanges?	<ul style="list-style-type: none"> • Focus van de media ligt, vooral op de discussie rondom het gebruik van mondmaskers, de (schijnende) situatie in zorg- en verpleeghuizen, en het onderzoek waaruit blijkt dat groepsgemiddeld nog ver weg is waardoor het belang van het anal vinden van een vaccin toeneemt. • Verder veel aandacht voor de toekomstige anderhalvemetersamenleving en -visies en welke impact dat heeft voor met name scholen, het ov, het bedrijfsleven (zoals horeca) en de culturele sector.
Signalen van desinformatie	<ul style="list-style-type: none"> • Aandacht voor EUROPESE desinformatie rondom COVID-19 groot. Daarnaast besta EUROPESE en over EUROPESE schendingen en hulp aan EU-landen die als PK-stunt gezien kunnen worden.

30-8-2021
38